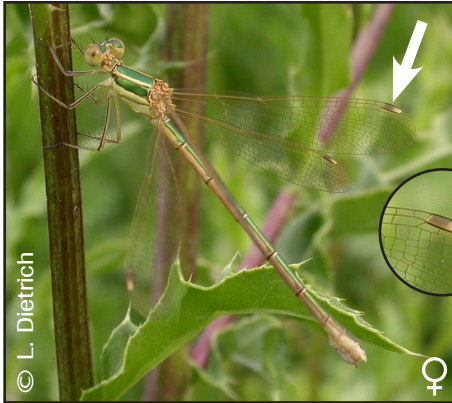


Le Leste sauvage *Lestes barbarus*

mai	juin	juil	août	sept	oct
-----	------	------	------	------	-----

Le reconnaître sur le terrain

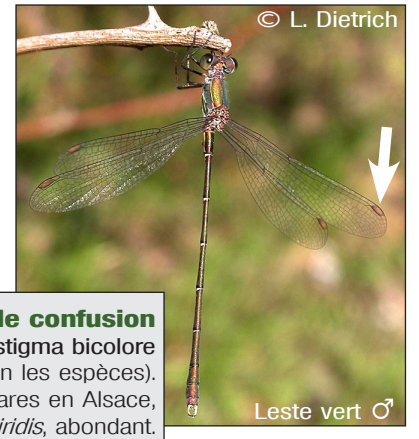


longueur abdomen : env. 3 cm

Les lestidés sont des petits zygoptères* aux couleurs métalliques : ils se tiennent posés les ailes semi-ouvertes.

Les Lestes sauvages **adultes** se distinguent à leurs **ptérostigmas bicolores**.

! Les ptérostigmas des immatures sont blanchâtres : les couleurs définitives ne sont visibles que quelques jours après l'émergence !



Risques de confusion

Les autres lestes n'ont jamais le pterostigma bicolore (mais noir, brunâtre, blanchâtre selon les espèces). Ils sont d'ailleurs peu communs ou très rares en Alsace, à l'exception du Leste vert *Lestes viridis*, abondant.

Habitats Mares et marais végétalisés, dépressions humides, s'asséchant partiellement ou totalement en été.

En Alsace Ce Leste est connu de manière très disséminée à basse altitude sur toute la région. Les principales zones inondables de plaine (Rieds, bande rhénane) lui sont favorables, mais de petites mares isolées répondant à ses caractéristiques écologiques suffisent à abriter une population reproductrice.

* L'ordre des Odonates est divisé en 2 sous-ordres : les **zygoptères** (petites libellules grêles, à vol mou, se posant les ailes fermées ou entrouvertes) et les **anisoptères** (libellules trapues, à vol rapide, se posant les ailes à plat).

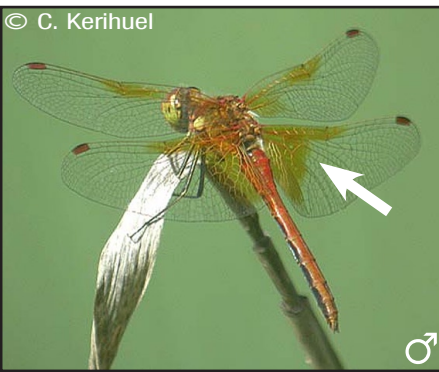
Le Sympetrum jaune d'or *Sympetrum flaveolum*

mai	juin	juil	août	sept	oct
-----	------	------	------	------	-----

Les Sympetrum sont des petits anisoptères*. Les mâles adultes sont généralement rougeâtres, les femelles brun-jaunâtre.

Le reconnaître sur le terrain

envergure : env. 5,5 cm - longueur abdomen : env. 2,5 cm



Les **adultes** de Sympetrum jaune d'or se distinguent par les **taches jaunes très étendues** (surtout chez les femelles) à la **base des ailes à nervures noires**.

NB : l'importance de cette coloration peut varier très fortement d'un individu à l'autre.

Risques de confusion



- Avec la Libellule écarlate *Crocothemis erythraea* dont les ailes sont souvent marquées d'une large tache jaune. Cette espèce répandue est plus grande que les Sympetrum. Les mâles adultes sont entièrement rouge vif.

- Chez les autres Sympetrum, la tache jaune à la base des ailes est absente ou très restreinte, sauf parfois chez le Sympetrum de Foscolombe *S. foscolombii*, dont les nervures sont rouges.

Habitats Mares et marais végétalisés (pouvant s'assécher partiellement ou totalement), tourbières.

En Alsace Ce Sympetrum est connu de manière très disséminée sur toute la région. Les populations semblent très fluctuantes, apparaissant puis disparaissant au gré des afflux migratoires.

Le Sympetrum du Piémont *Sympetrum pedemontanum*

mai	juin	juil	août	sept	oct
-----	------	------	------	------	-----

Le reconnaître sur le terrain

envergure : env. 5 cm - longueur abdomen : env. 2 cm



Mâles et femelles se distinguent aisément de toutes les autres libellules d'Alsace par les **bandes sombres qui traversent les ailes** avant le pterostigma.



Habitats Canaux et cours d'eau lents ; marais, étangs, plus ou moins envahis de végétation

En Alsace Ce Sympetrum est principalement observé le long du Rhin au sud de Strasbourg et dans les canaux de la Hardt, où localement les populations peuvent être abondantes. Sa répartition exacte est à affiner.